



2002年度 スタート どうぞよろしく

増尾近隣センター運営協議会は21年目に入りました。今年度からの役員・理事・部長が決まりました。ここでは役員と各部の部長を紹介します。

会長 吉田 稔 副会長 佐藤秀哉
同 根津光男(総務部長兼務)
同 山野辺操(福祉部長兼務)

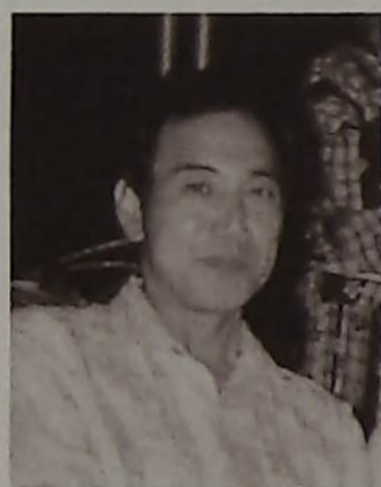
会計 湯上弘子 山崎喜以
監査 塚田裕也 藪崎一義 内藤久義
顧問 友野忠義

文化部長 高橋宗博 保健体育部長 吉見瑠子
環境部長 長田英郎 広報部長 夏目琴美
☆任期满了で 足達 實・綿貫英志・安東 勇
千代間新五・安富裕二・吉澤 栄
以上6人の方が退任されました。
☆長い間ありがとうございました。

若いスポーツマン所長就任

近隣センターで生まれる生きがいとふれあい

増尾近隣センター所長 澤田 康夫



澤田康夫所長

柏の近隣センターは、市内17地区に設置され、地域のコミュニティ活動や、サークル、スポーツの活動拠点として多くの方々にご利用頂いております。

ます。

ここ増尾近隣センターも、140もの団体やサークルの方々の活動場所として、日々利用されております。

近隣センターは、文字どおり徒歩や自転車で行ける近隣の身近な所です。そこで、スポーツや趣味を楽しめ、知り合った方々と交流が生まれ、趣味を通じたふれ合いが始まります。そんな空間が近隣センターなのです。

家には、出会うことも少ない人々がふれ合い、会話が生まれ、交流が育まれる。また、近隣センター

で自分の“生きがい”が生まれるかも知れません。近隣センターでの活動は、そんなきっかけの場を持っています。

1. 増尾地域の秋の祭典

この秋には、近隣センターでの日頃の活動の成果を発表する「文化祭」、老いも若きも気持ち良い汗を流す「スポーツ・レクリエーション大会」、「グランドゴルフ」と増尾地域の人と人の交流の大会も開かれます。秋の一日、大いに参加してみてください。

2. 読書の秋、増尾図書館のご利用を

こんな事をしたい、あんな事はどうなっているのか...。ミステリーや恋愛小説も...。秋の夜長を図書館の書物で楽しんでみてはいかがでしょうか。

読みたい本が見つからない時は、リクエストにも応じています。増尾図書館をぜひご利用下さい。皆様のご来館をお待ちしております。

した電力工場等すべてが桁外れの大きさに驚かされた。熱延工場では、気温40度を超える中1200度に熱せられた厚さ24cmの鉄板が10分位でロール状となって出てくる。自動車用鋼板は0.8~0.9mm、最も薄いもので0.15mmに延ばすことが出来る。

重工業の見学は初めてだが、発生エネルギーの活用、また環境問題に対しても膨大な資金を投じ保全に努めている状況が解り、有意義な時間を過ごすことが出来た。 **総務部**

大好きなアニメの曲にのって リズム体操

7月7日、梅雨の晴れ間の日曜日、体育室には46組、121名の親子が参加しました。すっかりお馴染みになった石原由紀子先生が、明るく元気な声で子供達に呼びかけ、「ちびっこ体操教室」が始まりました。今回もお父さんの参加が多く、子供達はお父さんの大きな手に小さな手をつなぎ、体操をしました。



石原由紀子先生と明るく元気に！



この種目、ぼくにまかせて

第二部は、お楽しみのサーキット。トンネルくぐり、平均台、お馬バカバカ等、先生の工夫された数々の道具に挑戦しました。少し疲れた時、「仮面ライダー龍騎」の曲が流れ、男の子の目が輝きました。女の子にも「ドレミちゃん」の曲が用意されていて、同じ年頃のお子さんを育てておられる先生ならではの子供達の心をとらえた指導に、体育部一同感謝しています。次回の「ちびっこ体操教室」は11月9日(土)に予定しています。 **保健体育部**



街がきれいになりました 14年度ゴミゼロ運動実施報告

5月26日(日) 8:30~10:30までゴミゼロ運動を実施しました。快晴に恵まれ朝早くから大勢の方々に参加して頂き、私達の街が一段と美しくなりました。ゴミの収集量は次のとおりです。ご協力ありがとうございました。

「ゴミゼロ運動」の収集量

区分	ゴミ収集量	参加された人数
①空きびん類	2袋	一般参加 1012名
②空きかん類	14袋	ボランティア団体
③可燃ゴミ	15袋	30名
④不燃ゴミ	17袋	(団体数2団体)
⑤プラスチック類	1袋	
⑥ペットボトル	3ネット	どうも御苦労さまでした!!
⑦その他(雑紙)	3袋	

秋にはゴミ処理施設見学会を計画いたしますので、まだ参加したことがない方は、ぜひ参加してゴミ減量と再利用について考えてみましょう!!



ちびっこもたくさん参加してくれました

環境部

平成14年度視察研修 7/18~19

視察研修は30名が参加して、新日本製鐵君津製鐵所・東京ドイツ村・袖ヶ浦郷土博物館を見学した。

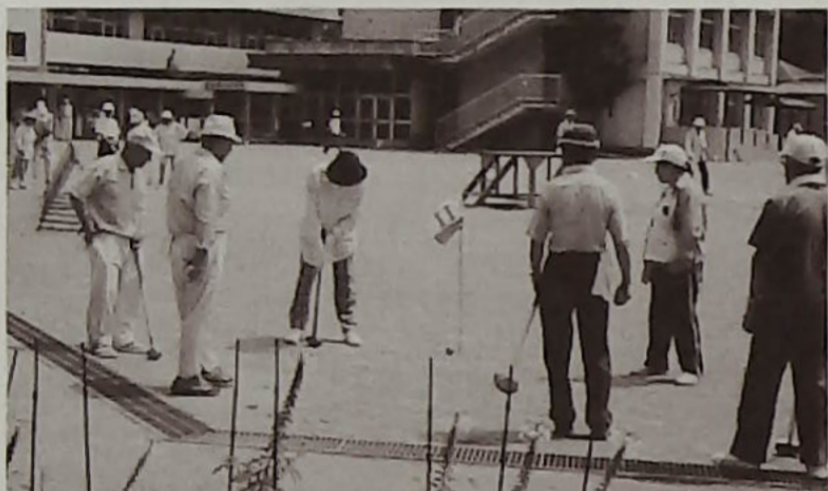
特に印象に残ったものが君津製鐵所の見学であった。新日本製鐵の全生産量の3分の1を占め、同社の生命線となっている。社員及び関連企業を合わせ約1万人が働き、敷地面積は約310万坪である。敷地内には70kmに及ぶ線路を蜘蛛の巣状に敷設し重量物の輸送に利用している。また世界4番目に大きな高炉、サンシャインビルと同じ高さの煙突、東京電力と共同で建設

出たぞ！ ホールインワン25本 グランドゴルフ大会

グランドゴルフ大会は7月14日、土小学校で60人が参加して行われ、12ホールで日頃鍛えた腕が競われました。25本のホールインワン賞、上位3位まで賞状と記念品を、また4～6位までの入賞者は記念品が渡されました。

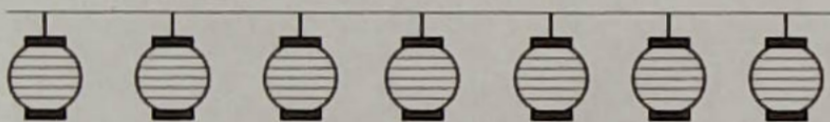
桜の木の木陰で軽食をとりながら、参加者同志話に花を咲かせていました。近隣センター所長さんも参加者の1人に加わり、初めてのグランドゴルフが楽しかったとの感想でした。

又、増尾西小学校教師で運動指導員の脇田先生他2人の指導員が参加、スティック20個分を用意していただき、全て貸し出されました。第2回目を秋に行う予定です。参加希望者の方は腕を磨いて待っていて下さい。



ナイスバット！ ギャラリーが多いと調子がいいわ

福祉部



ハッピー夏まつり

松野台自治会では学校週5日制になり、子供会でタイヤを利用した太鼓の稽古を始めました。せっかく練習したのだから発表する場がなくてはということで、昨年より夏祭りを復活させました。子供達が主役と銘打って、子供会が夏祭り実行委員となり、松野台商店会も協力してくれました。自治会が開催したというだけに老若男女交えて、特に子供達は生き生きとしておりました。

地域の町会、自治会でも盛大に夏祭り盆踊り大会が開催されました。日程の関係ですべてご紹介できないのが残念です。

根津



7/20～21松野台ハッピー夏祭り



7/20～21模擬店もがんばった（松野台）

柏の葉で最大級の防災訓練

7つの都県市が合同で実施

防災の日の9月1日（日）、この日にあわせて第23回七都県市合同防災訓練が柏の葉公園で行われます。この訓練は千葉県、東京都、神奈川県、埼玉県、千葉市、横浜市、川崎市の7つの都県市が毎年行っており、今年は千葉県が主催し、柏市も共催します。

訓練は千葉県北西部を震源とする直下型地震が発生、震度7、マグニチュード7.2という想定です。

総参加者7500人。このうち柏市民が5000人、増尾近隣センターから132人が参加する予定です。また、会場には小泉総理大臣がヘリコプターで来場します。

同時に行われる柏市主体の訓練では、柏駅での誘導、常磐自動車道を使った訓練、柏の葉芝生公園では災害対応訓練などが行われます。

市岡



サンパセオ新柏自治会では盆踊りはやりませんが、ピンゴ大会をやっています。景品としては、自転車やディズニリゾートのチケット、東武ストアの商品券などが用意され、大人も子供も楽しみにしています。

青野



8/3～4加賀夏祭りの立派なやぐら



8/3～4加賀夏祭り子供みこし



8/20増尾納涼盆踊り大会



8/20増尾納涼盆踊り大会

行事予定

○スポーツ・レクリエーション大会

10月5日（土）9：30～15：00 体育室

○ゴミ処理施設の見学と手賀沼写真展

10月（日時は追って）

○文化祭開催

11月2日（土）～4日（休日） 増尾近隣センター本館及び体育室など

文化祭の出展作品募集

文化祭は地域住民が日頃の活動の成果を発表する機会として開催するもので、今年で21回目となります。

文化部では多くの皆様から作品を募集します。ご理解とご協力をお願いします。

募集作品 書、絵画、写真、生け花、盆景、手芸、陶芸、その他

応募資格 当近隣センター地域内に在住、同勤務の方。団体は本部を置くもの

申込受付 9月10日（火）～17日（火）

搬入 11月1日（金）

搬出 11月4日（月）15：00以後

尚、出品される皆様への説明会を下記の日程で行います。出展者又は団体の代表者は必ず出席して下さい。都合の悪い方は代理の方でも結構です。

日時 10月6日（日）10：00～11：30

場所 増尾近隣センター会議室A

ご不明な点や、その他の作品出展についてのお問い合わせは下記までお願いいたします。

文化部・高橋 ☎ 7172-6476

増尾近隣センター ☎ 7174-7211



昨年の文化祭にて

○ちびっこ体操教室

11月9日（土）予定 体育室

ほのぼのプラザますお

●介護予防センター開設●

皆さんご存じですか。この施設は柏市が加賀3丁目ほのぼの通りに、①ボランティア活動支援 ②高齢者の健康増進 ③介護予防・方法の普及と実践の拠点事業を柱として5月にオープンしました。

利用できる方は、市内在住で原則として60歳以上の方です。1階のくつろぎ館やパソコンルーム、2階のふれあい館は、いつでも自由に使用できます。

詳しくは、

☎ 7170-5570

までお問い合わせ下さい。

